

Проверочная работа
по ФИЗИКЕ

7 класс

Вариант 1

Инструкция по выполнению работы

На выполнение работы по физике даётся 45 минут. Работа содержит 11 заданий.

Ответом на каждое из заданий 1, 3–6, 8, 9 является число или несколько чисел. В заданиях 2 и 7 нужно написать текстовый ответ. В заданиях 10 и 11 нужно написать решения задач полностью. В случае записи неверного ответа зачеркните его и запишите рядом новый.

При выполнении работы можно пользоваться непрограммируемым калькулятором.

При необходимости можно пользоваться черновиком. Записи в черновике проверяться и оцениваться не будут.

Советуем выполнять задания в том порядке, в котором они даны. Для экономии времени пропускайте задание, которое не удаётся выполнить сразу, и переходите к следующему. Постарайтесь выполнить как можно больше заданий.

Желаем успеха!

Заполняется учителем, экспертом или техническим специалистом

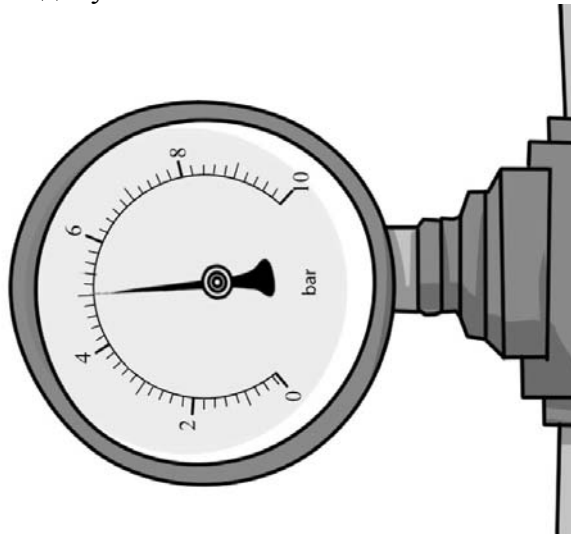
Обратите внимание: в случае, если какие-либо задания не могли быть выполнены целым классом по причинам, связанным с отсутствием соответствующей темы в реализуемой школой образовательной программе, в форме сбора результатов ВПР всем обучающимся класса за данное задание вместо балла выставляется значение «Тема не пройдена». В соответствующие ячейки таблицы заполняется н/п.

Таблица для внесения баллов участника

Номер задания	1	2	3	4	5	6	7	8	9	10	11	Сумма баллов	Отметка за работу
Баллы													

1

Давление в системе холодного водоснабжения многоэтажных домов по правилам не должно превышать 5,5 бар. Алексей посмотрел на манометр, присоединённый к трубе подачи холодной воды, шкала которого показывает давление в бар. На сколько давление воды в трубе меньше максимально допустимого?



Ответ: _____ бар.

2

В длинных люминесцентных лампах используется ртуть. Если лампа не горит, то ртуть собирается в маленькие шарики в нижней части лампы. Когда включённая лампа разогревается, пары ртути заполняют весь объём лампы, что и позволяет ей светиться ярким светом. Пары ртути крайне опасны для здоровья человека. Если такая лампа разобьётся, то следует держаться от неё подальше и немедленно позвать взрослых.

В каком агрегатном состоянии находится ртуть, когда она собирается в шарики? Изменяется ли внутреннее строение молекул ртути при её испарении?

Ответ: _____

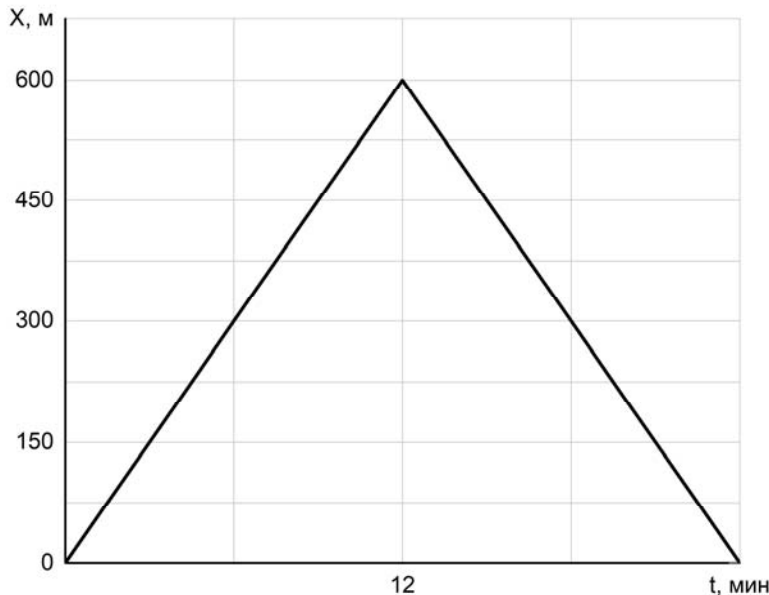
3

Для приготовления домашнего майонеза Рите нужно 184 г оливкового масла. К сожалению, у неё под рукой нет весов, но зато в кухонном шкафу есть мерный стаканчик для жидкостей. Рита нашла в учебнике физики таблицу, в которой было указано, что плотность оливкового масла равна $0,920 \text{ г/см}^3$. Какой объём масла нужно отмерить Рите?

Ответ: _____ мл.

4

Петя, гуляя с собакой, прошёл от дома до магазина и обратно. На рисунке показан график зависимости его координаты от времени. Когда Петя вернулся домой, мама попросила его ещё раз сбежать в магазин и купить масло. Через какое время после этого Петя вернётся домой с маслом, если он будет спешить, и весь путь, включая время покупки масла, займёт на две минуты меньше, чем при прогулке с собакой?



Ответ: _____ мин.

5

В стакан, имеющий форму цилиндра с площадью дна 18 см^2 , налита вода. Боря заметил, что если положить в этот стакан 30 одинаковых скрепок, то уровень воды поднимется на $0,1 \text{ см}$. Чему равен объём одной скрепки?

Ответ: _____ см^3 .

6

Коля с папой ехали на машине по горизонтальной дороге. Во время остановки на светофоре Коле стало интересно: какое давление оказывает машина на дорогу? Помогите Коле ответить на этот вопрос, если площадь контакта каждого колеса машины с дорогой равна $0,02 \text{ м}^2$, а масса автомобиля с пассажирами составляет 3200 кг . Ускорение свободного падения 10 Н/кг .

Ответ: _____ кПа.

7

Известно, что солнечные лучи достигают Земли за 8 минут 20 секунд. Скорость света в вакууме 299 792 км/с. Пользуясь таблицей, определите, в каких средах свет пройдет то же самое расстояние менее чем за 10 минут? Ответ кратко поясните.

Скорость света в различных средах	
Среда	Скорость, км/с
Воздух	299 704
Лёд	228 782
Вода	225 341
Стекло	199 803
Кедровое масло	197 174
Кварц	194 613
Рубин	170 386
Алмаз	123 845

□ Ответ: _____

8

Валера решил попробовать определить внутренний объем надутого воздушного шарика – наполнить его водой и измерить объем этой воды. Выяснилось, что надуть шарик водой не так-то просто, поскольку он не растягивается под её весом. Поэтому Валера начал заливать в шарик воду через вертикальную трубку, как показано на рисунке. Известно, что минимальное дополнительное давление, которое нужно создать для надувания шарика, составляет 4 кПа. Какой минимальной длины трубку надо взять Валере для того, чтобы исполнить свой план? Плотность воды 1000 кг/м³.



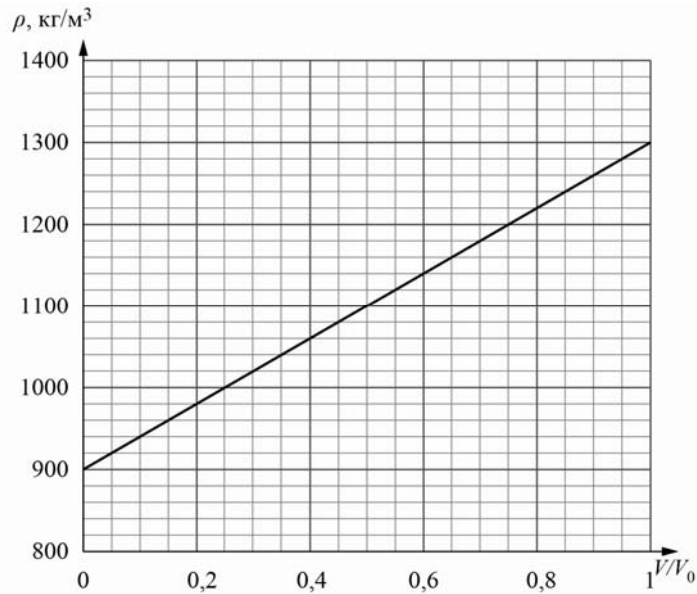
□ Ответ: _____ м.

9

Строители в Заполярье иногда используют в качестве строительного материала ледобетон. Так называют лёд с вмороженной в него галькой. Ледобетон настолько прочен, что при работе с ним нередко ломаются даже стальные зубья экскаваторов. На рисунке изображён график зависимости средней плотности ρ блока ледобетона от соотношения V/V_0 (здесь V – объём гальки в блоке, V_0 – общий объём блока).

1) Пользуясь графиком, определите среднюю плотность блока ледобетона в том случае, когда объёмы входящих в него гальки и льда одинаковы.

2) На сколько средняя плотность гальки, входящей в состав ледобетона, отличается от плотности льда?



Ответ: 1) _____ кг/м³;

2) _____ кг/м³.

